

## Escher, de verloren zoon van Leeuwarden

### Recensie van de tentoonstelling *Escher op reis* in het Fries Museum

In *Escher op reis* volgen we het leven van één van de verloren kinderen van Leeuwarden. Naast andere illustere namen als Alma Tadema, Mata Hari en Saskia van Uylenburgh, staat het leven en werk van Maurits Escher (1898-1972) centraal in *Escher op reis*. Van 28 april tot 28 oktober 2018 sieren zijn kunstwerken de muren van het Fries Museum in Leeuwarden. Dit voorjaar bezochten redacteuren Hielke van Duuren en Ingwer Walsweer de tentoonstelling *Escher op reis*.

Maurits Escher werd in 1898 geboren, als zoon van een ingenieur, in het Prinsessehof te Leeuwarden. Escher zou hier tot zijn vijfde levensjaar verblijven, totdat hij in 1903 met zijn familie naar Arnhem verhuisde. Ondanks de intelligente, mathematische constructies die Escher verinnerlijkte met zijn tekeningen, was hij op de HBS vreemd genoeg enkel succesvol in het vak tekenen en niet in wiskunde. Na een paar maanden de studie Bouwkunde te hebben gevolgd aan de TU Delft, met enige bevoogdende aandrang van zijn vader, koos hij in 1919 definitief voor de kunst. Aan de School voor Bouwkunde en Sierende Kunsten in Haarlem, werd Escher de kundigheid van het houtsnijden bijgebracht door zijn vriend en docent Samuel de Mesquita. Deze techniek zou hij in zijn vroege periode als kunstenaar nog vaak gaan gebruiken. Na zijn opleiding vertrok Escher naar de *Méditerranée* in Italië om zich aldaar te laten inspireren door de heerlijkheid van het nooit rustende, immer roerende Italiaanse landschap.<sup>1</sup>

De tentoonstelling in het Fries museum volgt twee parallele lijnen: die van Eschers kunst en die van zijn leven. Elke ruimte staat voor een andere kunstperiode uit het leven van Escher. Zo staat de eerste ruimte in het teken van de werken die hij als leerling heeft gemaakt – daarna zijn er twee ruimten met werken uit de periode aan de *Méditerranée* en aansluitend daarop Eschers periode in Rome, gekenmerkt door de nachtelijke gezichten van de stad. In de laatste ruimte is er een uitgebreide

uitstalling van Eschers wonderlijke en wereldvreemde kunst, waarvan hij zo bekend is. Een audiotour – bestaande uit ingesproken fragmenten van zijn dagboek en brieven aan zijn vrienden – helpt de bezoeker een voorstelling te maken van het leven en bovenal de buitengewoon interessante gedachtewereld van de hoofdpersoon. Tijdens de tentoonstelling wordt duidelijk dat Eschers levenswerk nauw samenhangen met zijn *habitus*. Eschers periode in Italië (1922-1935) laat zich vooral kenmerken door zijn muze: het Italiaanse landschap met zijn ‘rotsachtige kusten en grillig gevormde heuvels, opeengepakte bergdorpen met pleinen, torens en huizen met schuine daken.’<sup>2</sup> Escher was een romanticus die zich met opwinding liet meeslepen door Italië. Zo blijkt uit zijn dagboek en brieven dat hij dagenlang kon wandelen door de Italiaanse dalen, bergpassen en dorpen – de wereld bereizend en doorgrondend – om het onbevattelijke te kunnen bevatten. Deze bezieling vertaalt zich echter op een geheel onverwachtse wijze in zijn kunstwerken; in ongekleurde, beredeneerde en zeer gedetailleerde beelden. Op het eerste gezicht lijkt dat in tegenspraak met de manier waarop Escher de wereld beleefde – maar de heftigheid die Escher zo dreef, is gelegen in de volte en alomvattendheid van het beeld zoals hij dat wist te componeren. Zijn oog voor het geheel en tegelijkertijd het detail is fenomenaal. Het detail is een bewust element in de werken van Escher. Zelf zegt hij hierover: ‘dingen die op het oog zo eenvoudig lijken, zijn als je het tekent zo ontzettend gecompliceerd en vormeloos.’<sup>3</sup> De wijze waarop Escher de ruimte tussen objecten of aandachtspunten van de achtergrond haalt, is evenzeer bijzonder te noemen. Door te spelen met het contrast tussen licht en donker, maar ook met het contrast tussen verschillende vormen, daagt hij het menselijk observeren uit, dat zo objectgericht is, en weinig oog heeft voor de ondoelmatige tussenruimten.

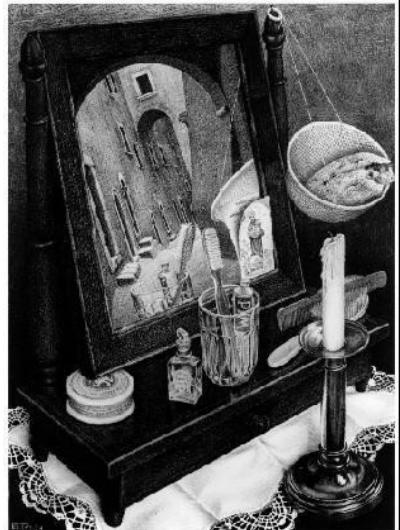
In de jaren dertig is Escher al zo volleerd in het tekenen van landschappen, dat hij steeds meer begint te spelen met weergave en waarneming. Een treffend voorbeeld hiervan is *Stilleven met spiegel*



Afbeelding 1. M.C. Escher. *Castrovalva*. Litho in zwart en grijs, 42,1 cm x 53 cm. Leeuwarden: Fries Museum, 1930.

uit 1934 (zie afb. 2). In dit stilleven is een kaptafeltje te zien waarvan de spiegel ietwat naar boven is gekanteld. In de reflectie van het spiegeltje kan men een nauwe straat met huizen in kijken. Het geinige aan deze litho is dat het een ogenschijnlijk kloppend geheel lijkt, maar doordat de spiegel naar boven is gekanteld, zou men nooit op die manier de straat in kunnen kijken en behoort het tafereel tot een drogbeeld. Dit illusionaire component is typisch voor Eschers stijl. Maar net zo typisch in dit beeld is de versmelting van twee schetsen: het stilleven rondom het kaptafeltje en het uitzicht op een Italiaanse straat. Escher begon steeds vaker totaal verschillende schetsen samen te voegen tot één beeld, opdat er een geheel eigen wereld zou ontstaan. Zo vindt men in de naoorlogse werken van Escher, ergens tussen de vlakvullingen en de oneindig-in-elkaar-overlopende trappen, soms een olijfboom of een andere mediterrane signatuur terug.

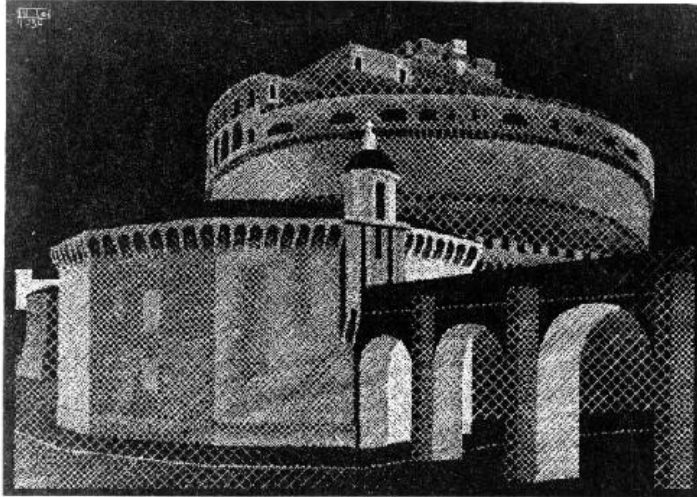
In 1934 werkte Escher aan een verzameling prenten genaamd *Nachtelijk Rome* (zie afb. 3). In zijn ogen was Rome een stad die boven alles leed aan een overdadigheid van barokke kunst. Maar bij nacht vervaagde dit voor Escher en ontpopte Rome zich tot een geheel andere stad. Met een lantaarntje gebonden aan zijn jas, tekende Escher nachtenlang de verschillende gezichten van Rome. Het Fries Museum heeft deze verzameling op een heel mooie wijze uitgelicht. In een aparte ruimte, met volledig zwarte muren, staan de prenten tentoongesteld. Het licht is tot een bijzondere zachtheid gedimd en beschijnt enkel de prenten, waardoor men zich in een heuse nachtelijke sfeer waant en Eschers werken de enige bron van aandacht zijn. Het aardige aan *Nachtelijk Rome* is de methode waarop de kunstenaar de duisternis donker heeft gemaakt. Met raster, stippen of strepen maakte Escher licht dat beschenen werd. Hoe hoger de intensiteit van de patronen, hoe lichter het object werd. Hetgeen donker is, is niet



Afbeelding 2. M.C. Escher. *Stilleven met spiegel*. Litho in zwart en grijs, 28,7 cm x 39,4 cm. Leeuwarden: Fries Museum, 1934.

donker gemaakt – het was al donker. Dat komt doordat de prenten van *Nachtelijk Rome* vervaardigd zijn door middel van houtsnedes.

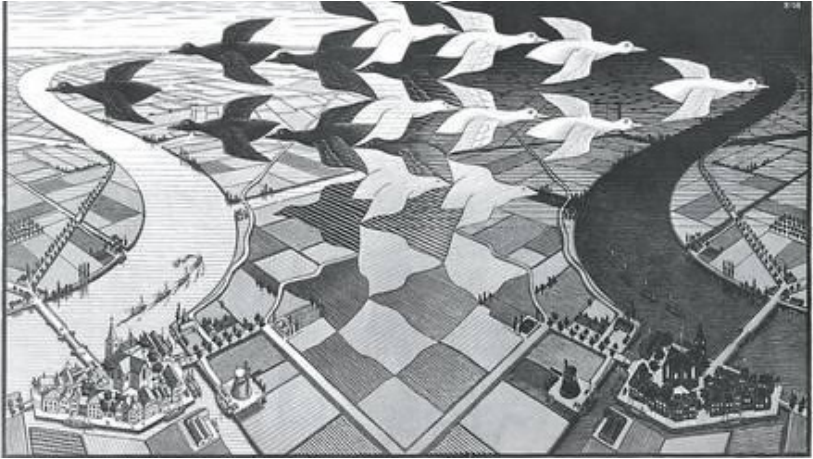
Na een periode in Zwitserland keerde hij tijdens de Tweede Wereldoorlog terug naar Nederland. Anders dan het Italiaanse landschap, inspireerden zowel het Zwitserse als het Nederlandse landschap Escher niet: 'Italië, het



Afbeelding 3. M.C. Escher. *Nachtelijk Rome: Castel Sant'Angelo*. Houtsnede in zwart en grijs, 31,8 cm x 22,3 cm. Leeuwarden: Fries Museum, 1934.

landschap, de mensen, die zeggen me wat. Zwitserland niet en Holland nog veel minder,' zo schreef hij in zijn dagboek.<sup>4</sup> Naast zijn bekende werk *Dag en Nacht*, dat vermoedelijk geïnspireerd is door Friesland, zijn er geen andere werken bekend die in het teken staan van het Nederlandse landschap. Het landschap en de wetmatigheden van de natuur waren niet langer zijn belangrijkste inspiratiebron.

Eschers omgeving moest niks hebben van *Dag en Nacht* en noemde het zelfs 'eigenaardig'. Het recentelijk, door het Fries Museum aangekochte topstuk, *Dag en Nacht*, werd desondanks een groot succes; Escher verkocht meer dan 600 afdrukken van de prent (zie afb. 4). Dit iconische stuk vinden we terug in de laatste zaal. In deze zaal is het niet zo donker als in de vorige zaal. In dit schilderij zien we dat de, in tegengestelde richting vliegende, zwarte en witte ganzen vervormen tot akkers in een geometrisch landschap. Eenzelfde afdruk van deze prent werd in 2012 nog voor 10.000 euro verkocht door veilinghuis Christie's.<sup>5</sup>



Afbeelding 4. M.C. Escher. *Dag en Nacht*. Houtsnede in zwart en grijs, 67,6 cm x 39,1 cm. Leeuwarden: Fries Museum, 1938.

In de laatste zaal van de tentoonstelling vinden we geen Italiaanse landschappen meer, maar wel het latere werk van Escher. In zijn latere werken begon Escher met het maken van vlakvullingen. Deze vlakvullingen werden door hem ook wel zijn 'tovertuin' genoemd. Een terugkerend thema in deze stukken is de 'oneindigheid'. Door middel van herhalingen probeerde hij deze oneindigheid grafisch weer te geven. In deze zaal vinden we ook zijn bekende werk *Klimmen en Dalen* (zie afb. 5). Hierin zien we een oude liefde van Escher terug, de architectuur. In deze stukken staat het perspectief centraal. Wanneer de toeschouwer vanuit verschillende perspectieven het gebouw bekijkt, veranderen de verhoudingen van het gebouw. Zelfs de meest ervaren toeschouwer staat lang te kijken en heeft veel tijd nodig om de tekening te begrijpen, om uiteindelijk tot de conclusie te komen dat Escher iets onmogelijks getekend heeft. Deze 'onmogelijkheid' komt ook terug in andere tekeningen uit



Afbeelding 5. M.C. Escher. *Klimmen en Dalen*. Litho, 28,5 cm x 35,5 cm. Leeuwarden: Fries Museum, 1960.

deze periode zoals *Belvédère* (1958), *Waterval* (1961), *Hol en Bol* (1955) en natuurlijk *Relativiteit* (1955), die we in de laatste zaal vinden van de tentoonstelling. Laatstgenoemde geldt in het algemeen als zijn meesterwerk.

In de laatste jaren van zijn leven had Escher steeds minder tijd voor het maken van nieuwe werken. Zo was hij druk bezig met herdrukken, zakencorrespondenties, tentoonstellingen en opdrachten. Hij reisde heel Nederland door om lezingen te geven en toespraken te houden over zijn werk. Maurits Cornelis Escher overleed in 1972 te Hilversum. Het symbolische einde van de tentoonstelling en 'Eschers reis' is zijn rouwkaart, waarmee de cirkel van de tentoonstelling rond is.

Met *Escher op Reis* staat wederom een grote naam centraal in het Fries Museum. De 'reis' toont niet alleen zijn werken, maar door zijn brieven, foto's en andere persoonlijke voorwerpen leren we Maurits Escher als kunstenaar zelf ook beetje kennen. Door Escher naar Leeuwarden te halen lijkt het alsof Friesland wederom een verloren kind terugkrijgt. Net als Alma Tadema, Mata Hari en Saskia van Uylenburgh – de andere gezichten van de tentoonstellingen in het Fries Museum die in het kader van *Kulturele Haadstêd 2018* zijn (Tadema en Hari) en worden (Van Uylenburgh) gehouden – verliet Maurits Escher Friesland op jonge leeftijd. Alle vier de hoofdpersonen zijn uitgewaaid, van wie drie naar het buitenland. De keuze van het Fries Museum voor deze vier mensen is twijfelachtig; geen van hen toont na hun leven in Friesland een groot verwantschap met of warmte voor de provincie. Tadema en Escher hebben zich bijvoorbeeld als kunstenaar vrijwel nooit laten inspireren door Friesland, of er hun prenten en schilderijen aan gewijd. Dat is niet erg, maar het is dan wel de vraag wat de connectie tussen deze mensen met Friesland en Leeuwarden is, behalve het feit dat ze er geboren zijn. Dit is vooral jammer, omdat er ook andere hele goede kandidaten voorhanden waren geweest, die wel een duidelijke connectie met Friesland hadden, bijvoorbeeld de gebroeders Halbertsma die zo ontzettend belangrijk zijn geweest voor de Friese taal of Piter Jelles Troelstra die, los van zijn politieke betekenis, ook veel heeft betekend voor de Friese gemeenschap. Er had aldus een beter evenwicht gevonden kunnen worden tussen de personen die zijn uitgekozen voor de tentoonstellingen. *Escher op reis* was daarentegen te mooi in elkaar gezet om deze recensie in somberheid te voleindigen. De tentoonstelling was alleen al geslaagd door de topstukken die er hingen, deze werden eind juli al vervangen door andere afdrukken. Aangezien Escher meerdere afdrukken van zijn werk maakte,

werden deze vervangen vanwege de lange looptijd van de expositie.<sup>6</sup> Maar het Fries Museum heeft, zoals het eerder ook al heeft bewezen, een knap staaltje vormgeving laten zien. Zo won het museum onlangs nog de YOU-2 Award voor de tentoonstelling over Alma Tadema. Het Fries Museum heeft Eschers werken laten spreken door deze niet te overwoekeren met felgekleurde achtergronden of te laten overstemmen met grote lappen tekst, maar door juist de muren sober en ledig te laten. Toch wordt de bezoeker in grote mate geïnformeerd door de audiotour. Dit heeft het Fries Museum heel slim gekozen, omdat Eschers werken en ook zichzelf op deze manier meer betekenis en context krijgen. De dagboek- en brieffragmenten uit de audiotour maakt de bezoeker bekend met de fijnbesnaarde en scherpzinnige gedachte en -gevoelswereld van Escher, hetgeen echt een toevoeging is. De tentoonstelling, *Escher op reis*, is te zien in het Fries Museum te Leeuwarden tot 28 oktober, reeds 100.000 bezoekers gingen er al heen.<sup>7</sup> Voor diegenen die hem nog graag willen bezoeken: kom bij ochtendstond, want later op de dag doolt er een myriade van mensen langs de landschapsbeelden, nachtgezichten en visuele enigma's van Maurits Escher rond.

---

### Noten

1. *Escher op Reis*, 28 april 2018-28 oktober 2018. Fries Museum, Leeuwarden.
2. *Escher op reis*, Audiotour. 28 april 2018-28 oktober 2018. Fries Museum, Leeuwarden.
3. *Escher op reis*, Audiotour. 28 april 2018-28 oktober 2018. Fries Museum, Leeuwarden.
4. Fries Museum, *Escher op Reis: Bijschriftenboekje*. (Leeuwarden: Fries Museum, 2018).
5. Onbekende auteur, "Fries Museum koopt topstuk uit Escher-expositie" *Leeuwarder Courant*, 17 april 2018.
6. Onbekende auteur, "Fries Museum maandag gesloten" *Friesch Dagblad*, 25 juli 2018.
7. Gitte Brugman, "Escher-expositie trekt al 100.000 bezoekers" *Leeuwarder Courant*, 17 juli 2018.

